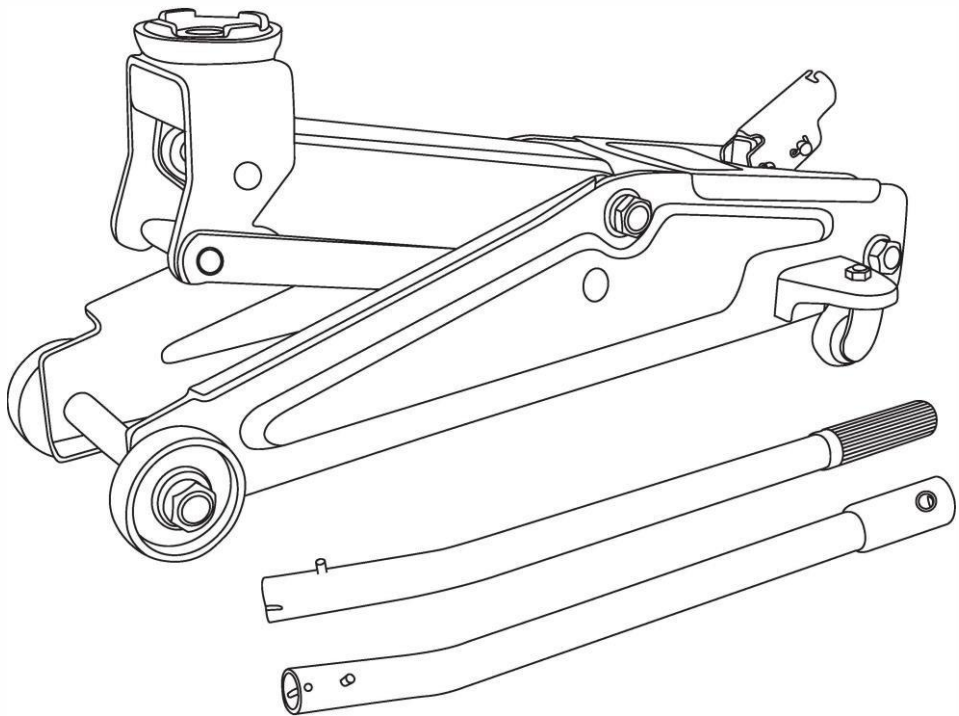


PODNOŚNIK HYDRAULICZNY PRZEJEZDNY

940032

TŁUMACZENIE INSTRUKCJI OBSŁUGI



OSTRZEŻENIE!

Przed użyciem należy uważnie przeczytać i zrozumieć wszystkie INSTRUKCJE MONTAŻU I OBSŁUGI. Nieprzestrzeganie zasad bezpieczeństwa i innych podstawowych środków ostrożności może spowodować poważne obrażenia ciała!

ODPOWIEDZIALNOŚĆ WŁAŚCICIELA/UŻYTKOWNIKA

NIE ROZPOCZYNAJ PRACY Z PRODUKTEM I NIE NAPRAWIAJ TEGO PRODUKTU BEZ ZAPOZNANIA SIĘ Z NINIEJSZĄ INSTRUKCJĄ OBSŁUGI.

Przeczytaj i przestrzegaj instrukcje bezpieczeństwa. Operator musi zawsze mieć pod ręką instrukcję obsługi. Upewnij się, że wszyscy operatorzy zostali odpowiednio przeszkoleni i rozumieją, jak prawidłowo i bezpiecznie obsługiwać produkt. Kontynuując, użytkownik potwierdza, że w pełni rozumie całą treść niniejszej instrukcji. Nieprawidłowa obsługa produktu może spowodować obrażenia ciała lub śmierć. Producent nie ponosi odpowiedzialności za szkody lub obrażenia spowodowane niewłaściwym użytkowaniem lub zaniedbaniem. Produkt może być używany tylko wtedy, gdy wszystkie jego części znajdują się na swoim miejscu i są sprawne. Używaj tylko oryginalnych części zamiennych. Do serwisowania i konserwacji produktu należy używać wyłącznie autoryzowanych lub zatwierdzonych części zamiennych, w przeciwnym razie nie można zagwarantować bezpieczeństwa produktu, a gwarancja zostanie unieważniona. Należy regularnie sprawdzać produkt i przeprowadzać wszystkie niezbędne czynności konserwacyjne. Instrukcję należy przechowywać w suchym i bezpiecznym miejscu. Wszystkie etykiety na produkcie powinny być czyste i widoczne. Nie należy modyfikować ani używać produktu do celów innych niż te, do których został zaprojektowany. W przypadku jakichkolwiek pytań dotyczących określonego zastosowania, NIE należy próbować używać produktu do tego celu przed skontaktowaniem się ze sprzedawcą lub producentem w celu ustalenia, czy produkt może być używany do tego celu.

PRZEZNACZENIE PRODUKTU

Ten podnośnik jest przeznaczony do podnoszenia ciężkich ładunków. Po podniesieniu ładunek należy natychmiast podeprzeć na podstawkach podnośnika. Każdy model nadaje się do podnoszenia lub pozycjonowania pojazdów, maszyn, domów i/lub innych konstrukcji budowlanych.

SPECYFIKACJE TECHNICZNE

| Pozycja | Udźwig | Zakres podnoszenia Min. [cal] | Zakres podnoszenia Maks. [cal] | Wysokość podniesienia Min. [mm] | Wysokość podniesienia Maks. [mm] |
|---------|--------|----------------------------------|-----------------------------------|------------------------------------|-------------------------------------|
| 65462 | 2 t | 5-1/2" | 13" | 35 | 330 |

Bezpieczna temperatura pracy mieści się w zakresie 40°F – 105°F (4°C – 41°C)



OGÓLNE ZASADY BEZPIECZEŃSTWA

- ⚠ OSTRZEŻENIE:** Przeczytaj i zrozum wszystkie instrukcje. Niezastosowanie się do poniższych instrukcji może spowodować poważne obrażenia ciała.
- ⚠ UWAGA:** Ostrzeżenia, przestrogi i instrukcje zawarte w niniejszej instrukcji nie obejmują wszystkich możliwych warunków i sytuacji, które mogą wystąpić. Operator musi mieć świadomość, że zdrowy rozsądek i ostrożność to czynniki, które nie mogą być wbudowane w produkt, ale muszą być zapewnione przez użytkownika.
- ⚠ OSTRZEŻENIE:** Ostrzeżenia, przestrogi i instrukcje zawarte w niniejszej instrukcji nie obejmują wszystkich możliwych warunków i sytuacji, które mogą wystąpić. Operator musi mieć świadomość, że zdrowy rozsądek i ostrożność to czynniki, które nie mogą być wbudowane w produkt, ale muszą być zapewnione przez użytkownika.

OGÓLNE ZASADY BEZPIECZEŃSTWA WAŻNE ŚRODKI BEZPIECZEŃSTWA

UŻYTKOWANIE I KONSERWACJA PODNOŚNIKA

- **W żadnym wypadku nie próbuj modyfikować podnośnika.** Nieuprawnione modyfikacje mogą pogorszyć działanie i/lub zagrozić bezpieczeństwu, a także mogą mieć negatywny wpływ na żywotność sprzętu. Podnośnik został zaprojektowany do konkretnego zastosowania.
- **Przed użyciem podnośnika należy zawsze sprawdzić części pod kątem uszkodzeń lub zużycia.** Uszkodzone części będą negatywnie wpływać na działanie podnośnika. Uszkodzone lub zużyte części należy natychmiast wymienić lub naprawić.
- **Nieużywany podnośnik należy przechowywać.** Gdy podnośnik nie jest używany, należy przechowywać go w bezpiecznym miejscu poza zasięgiem dzieci. Zweryfikuj stan techniczny przed przechowywaniem i ponownym użyciem.
- **Zabrania się używania podnośnika przez dzieci** lub osoby o ograniczonej zdolności umysłowej.
- **Nie używać pod wpływem alkoholu lub innych środków odurzających.**
- **Podczas korzystania z produktu należy zachować bezpieczną odległość od dzieci i innych osób znajdujących się w pobliżu.**

KONTROLA

- Przed każdym użyciem należy dokładnie sprawdzić podnośnik. Upewnij się, że podnośnik nie jest uszkodzony, nadmiernie zużyty lub nie brakuje w nim żadnych części.
- Nie używaj podnośnika, jeśli nie jest odpowiednio nasmarowany.
- Używanie podnośnika, który nie jest w dobrym stanie, czysty, sprawny lub odpowiednio nasmarowany, może spowodować poważne obrażenia.
- Przed każdym użyciem należy sprawdzić obszar roboczy. Upewnij się, że jest on wolny od wszelkich potencjalnych źródeł zagrożeń.

NIE NALEŻY UŻYWAĆ ANI NAPRAWIAĆ URZĄDZENIA BEZ PRZECZYTANIA NINIEJSZEJ INSTRUKCJI.

Obowiązkiem właściciela jest zapoznanie się z niniejszą instrukcją i przestrzeganie jej zaleceń w celu zapewnienia bezpieczeństwa użytkownika i samego podnośnika.

- Należy sprawdzić prawidłowe działanie podnośnika.
- Operator musi zawsze mieć pod ręką instrukcję obsługi.
- Upewnij się, że wszyscy operatorzy zostali odpowiednio przeszkoleni i rozumieją, jak prawidłowo i bezpiecznie obsługiwać sprzęt.
- Sprzęt może być używany tylko wtedy, gdy wszystkie jego części znajdują się na swoim miejscu i są sprawne.
- Używaj tylko oryginalnych części zamiennych.
- Do serwisowania i konserwacji sprzętu należy używać wyłącznie autoryzowanych lub zatwierdzonych części zamiennych, w przeciwnym razie nie można zagwarantować bezpieczeństwa podnośnika, a gwarancja zostanie unieważniona.
- Należy regularnie sprawdzać sprzęt i przeprowadzać wszystkie niezbędne czynności konserwacyjne.
- Wszystkie etykiety na podnośniku powinny być czyste i widoczne.

BEZPIECZEŃSTWO

Podczas montażu i pracy podnośnika należy zawsze przestrzegać zasad bezpieczeństwa. Wszystkie etykiety na podnośniku powinny być czyste i widoczne. Przed kontynuowaniem upewnij się, że w pełni rozumiesz całą treść niniejszej instrukcji. Nieprawidłowa obsługa produktu może spowodować obrażenia ciała lub śmierć. Sprzedawca nie ponosi odpowiedzialności za szkody lub obrażenia spowodowane niewłaściwym użytkowaniem lub zaniedbaniami.



⚠ OSTRZEŻENIE!

Zawsze używaj podstawek podnośnika!

NIE UŻYWAJ drewnianych klocków lub innych niezatwierdzonych elementów nośnych. Producent gwarantuje nośność tylko podstawek podnośnika, które spełniają wymagania aktualnych norm ASME.

NIE UŻYWAJ drewnianych klocków lub innych niezatwierdzonych elementów nośnych do podtrzymywania ładunku podnoszonego przez podnośnik lub samego ładunku. Niezastosowanie się do tych zaleceń może spowodować obrażenia ciała lub śmierć.

ZNAKI BEZPIECZEŃSTWA

⚠ OSTRZEŻENIE!

1. Przed rozpoczęciem korzystania z urządzenia należy przeczytać i zrozumieć wszystkie instrukcje oraz postępować zgodnie z nimi.
2. Nie przekraczaj udźwigu znamionowego.
3. Używaj wyłącznie na twardych, płaskich powierzchniach o nachyleniu mniejszym niż 3 stopnie.
4. Tylko sprzęt do podnoszenia. Natychmiast po podniesieniu należy podeprzeć pojazd za pomocą odpowiednich środków.
5. Nie wolno przemieszczać ani holować pojazdu, gdy znajduje się on na podnośniku.
6. Podnosić pojazd można tylko w miejscach wskazanych przez producenta pojazdu.
7. Dokonywanie wszelkich zmian w produkcie jest niedopuszczalne.
8. Należy stosować wyłącznie osprzęt i/lub adaptery dostarczone przez producenta.
9. Nikomu nie wolno wchodzić pod pojazd, dopóki nie jest on podparty na podstawkach.
10. Przed podniesieniem należy wyśrodkować ładunek na stopce ramienia podnośnika.
11. Przed umieszczeniem podstawek podnośnika należy podeprzeć koła po przeciwnej stronie za pomocą klinów lub innych urządzeń blokujących.
12. Nigdy nie wykorzystuj urządzenia do podnoszenia kosiarki lub ciągnika ogrodowego.
13. Nie wolno używać podnośnika do celów innych niż określone przez producenta.
14. Niezastosowanie się do tych zaleceń może skutkować obrażeniami ciała i/lub uszkodzeniem mienia.

OGÓLNE INSTRUKCJE BEZPIECZEŃSTWA

Zawsze używaj podstawek podnośnika!

Po podniesieniu pojazdu, przed przystąpieniem do prac serwisowych należy zawsze podeprzeć ładunek za pomocą podstawek podnośnika o odpowiedniej nośności.

Nigdy nie przeciążaj podnośnika.

Nie przekraczaj udźwigu znamionowego podnośnika. Przeciążenie podnośnika ponad jego udźwig znamionowy może spowodować jego uszkodzenie lub całkowite zniszczenie.

Podnośnik musi być używany zawsze na twardym podłożu.

Ten podnośnik jest przeznaczony do użytku wyłącznie na twardych powierzchniach zdolnych do utrzymania ładunku. Używanie na niestabilnej powierzchni może spowodować upadek ładunku.

Kliny stabilizujące

Przed użyciem podnośnika należy zaciągnąć hamulec postojowy w pojeździe.

Kliny są używane do podparcia lub ustabilizowania ładunku przedmiotów lub unieruchamiania przedmiotów lub zapobiegania skręcaniu kół pojazdu. Podeprzyj koła klinami po stronie przeciwnej do punktu podnoszenia.

Blokując podnoszony ładunek, zabezpieczasz go i podtrzymujesz. Zastosowane kliny lub stabilizatory muszą mieć odpowiedni udźwig, przekraczający masę podnoszonego ładunku.

Wyśrodkuj ładunek na stopce podnośnika.

Przed podniesieniem pojazdu należy wyśrodkować ładunek na stopce ramienia podnośnika.

Ładunek bez wyśrodkowania lub ładunek podnoszony przez podnośnik na nierównej powierzchni może spowodować upadek ładunku lub uszkodzenie podnośnika. Nie wolno podnosić ani opuszczać pojazdu, dopóki wszystkie narzędzia, materiały i osoby nie zostaną usunięte z zagrożonego obszaru.

Podczas opuszczania ładunku należy upewnić się, że pod podnośnikiem lub w jego pobliżu nie znajdują się żadne narzędzia ani sprzęt.

Podnośnik należy zawsze opuszczać powoli.

NIGDY NIE UŻYWAJ PODNOŚNIKA DO PODPARCIA LUB STABILIZACJI ŁADUNKU.

Użycie podnośnika do podparcia lub ustabilizowania ładunku może spowodować nieoczekiwany ruch i doprowadzić do poważnych obrażeń, zmiądzenia lub śmierci. Zawsze zabezpieczaj za pomocą klinów i stabilizuj podnoszony ładunek. Nigdy nie umieszczaj żadnej części ciała pod podnoszonym ładunkiem bez odpowiedniego zaklinowania i podparcia.

Nigdy nie używaj podnośnika na zakrzywionym lub cylindrycznym pojeździe ani nie podnoś pojazdu za zderzaki.

Pojazd może zsunąć się z podnośnika, powodując poważne lub śmiertelne obrażenia. W większości przypadków do podnoszenia pojazdów z zakrzywionymi lub plastikowymi zderzakami można użyć specjalistycznej platformy podnoszącej.

Podczas pracy należy nosić okulary ochronne i wytrzymałe rękawice

robocze. Nie reguluj zaworu bezpieczeństwa.

Nie przesuwaj ani nie holuj pojazdu na podnośniku.

Zachowaj ostrożność. Podczas obsługi podnośnika należy zachować ostrożność i zdrowy rozsądek. Nie używaj podnośnika, jeśli jesteś zmęczony, zdezorientowany, masz zawroty głowy lub jesteś pod wpływem alkoholu lub innych środków odurzających.

Szkolenie

Przed użyciem należy zapoznać się z niniejszą instrukcją. Nie zezwalaj na korzystanie z podnośnika osobom, które nie przeczytały i nie zrozumiały niniejszej instrukcji.

Osoby postronne

Uniemożliw dostęp osobom postronnym do obszaru wokół podnośnika oraz pod ładunek obsługiwany przez podnośnik. Nie zezwalaj nikomu na wchodzenie do pojazdu na podnośniku. Osoby postronne należy trzymać z dala od pojazdu podczas korzystania z podnośnika.

Kontrola

Przed każdym użyciem należy dokładnie sprawdzić podnośnik. Upewnij się, że podnośnik nie jest uszkodzony, nadmiernie zużyty lub że nie brakuje żadnego z jego elementów. Nie używaj podnośnika, jeśli nie został on odpowiednio nasmarowany. Używanie podnośnika, który nie jest w dobrym stanie, czysty, sprawny lub odpowiednio nasmarowany, może spowodować poważne obrażenia.

Dodatkowe uwagi:

Nie dokonuj prób modyfikacji podnośnika. Nieuprawnione modyfikacje mogą pogorszyć działanie i/lub zagrożić bezpieczeństwu, a także mogą mieć negatywny wpływ na żywotność sprzętu. Podnośnik został zaprojektowany do konkretnego zastosowania.

Przed użyciem podnośnika należy zawsze sprawdzić, czy jego części nie są uszkodzone lub zużyte. Uszkodzone części będą negatywnie wpływać na działanie podnośnika. Uszkodzone lub zużyte części należy natychmiast wymienić lub naprawić. Gdy podnośnik nie jest używany, należy przechowywać go w bezpiecznym miejscu poza zasięgiem dzieci. Zweryfikuj stan techniczny przed przechowywaniem i ponownym użyciem.

PRZED ROZPOCZĘCIEM UŻYTKOWANIA

1. Przed użyciem tego produktu należy dokładnie przeczytać instrukcję obsługi i zapoznać się z produktem oraz zagrożeniami związanymi z jego niewłaściwym użytkowaniem.
2. Wykonaj odpowietrzenie (patrz poprzednie instrukcje dotyczące opróżniania systemu).
3. Przed uruchomieniem należy sprawdzić, czy pompa działa prawidłowo.
4. Sprawdzaj przed każdym użyciem. Nie używaj produktu w przypadku stwierdzenia wygiętych, złamanych lub pękniętych części. **PODNOŻENIE ZA POMOCĄ PODNOŚNIKA**
 1. Zablockuj koła pojazdu, co zapewni lepszą stabilność podczas podnoszenia. Zabezpiecz ładunek przed nieoczekiwanym przesunięciem lub przemieszczeniem.
 2. Ustaw podnośnik w pobliżu wymaganego punktu podnoszenia.
 3. Zaciągnij hamulec postojowy w pojeździe.
 4. Znajdź zatwierdzone punkty podnoszenia w pojeździe w instrukcji obsługi producenta pojazdu. Ustaw podnośnik tak, aby stopka była wyśrodkowana i ściśle przylegała do punktu podnoszenia.
 5. Zmontuj dźwignię i upewnij się, że zaciski sprężynowe są wyrównane z rowkami.
 6. Przekręć zawór zwalniający zgodnie z ruchem wskazówek zegara, aż będzie całkowicie zamknięty.

INSTRUKCJA UŻYTKOWANIA

- ▲ WAŻNE:** Przed przystąpieniem do podnoszenia pojazdu należy zapoznać się z instrukcją serwisową pojazdu pod kątem zalecanej powierzchni podnoszenia.
- ▲ UWAGA:** Trzymaj ręce i stopy z dala od mechanizmu zawieszenia podnośnika.
1. Procedura podnoszenia ładunku: Mocno zamknij zawór zwalniający (obracając uchwyt w prawo), ale **NIE DOKRĘCAJ GO ZBYT MOCNO**. Umieść podnośnik pod ładunkiem tak, aby stopka mocno przylegała do ładunku, ładunek był wyśrodkowany i nie mógł się ześlizgnąć. Pompuj dźwignią podnośnika, aż stopka znajdzie się blisko ładunku. Sprawdź ponownie, czy stopka jest prawidłowo ustawiona. Podnieś ładunek na żądaną wysokość. Umieść pod pojazdem podstawki podnośnika o odpowiedniej nośności. **ZABRANIA SIĘ WCHODZENIA POD POJAZD PODCZAS JEGO PODNOSZENIA ORAZ PODCZAS UMIESZCZANIA I USUWANIA PODSTAWEK PODNOŚNIKA!** Umieść podstawki podnośnika w punktach podnoszenia zalecanych przez producenta pojazdu, aby zapewnić stabilne podparcie dla podniesionego pojazdu.
 2. Procedura opuszczania ładunku: **BARDZO POWOLI** otwórz zawór zwalniający (obróć dźwignię w kierunku przeciwnym do ruchu wskazówek zegara). Otwarcie zaworu zwalniającego powoduje opuszczanie stopki i ładunku. Opuszczaj pojazd powoli, aby uniknąć gwałtownego obciążenia podstawek podnośnika. Po zakończeniu naprawy należy podnieść pojazd na wystarczającą wysokość, aby umożliwić usunięcie podstawek. Opuszczaj pojazd bardzo powoli.
- ▲ UWAGA:** Trzymaj ręce i stopy z dala od mechanizmu zawieszenia podnośnika.

INSTRUKCJE KONSERWACJI

Przy prawidłowym użytkowaniu i konserwacji sprzęt będzie służył przez wiele lat. Postępuj zgodnie z instrukcjami konserwacji, aby utrzymać sprzęt w dobrym stanie technicznym. Nigdy nie wykonuj żadnych czynności konserwacyjnych na urządzeniu, które znajduje się pod ładunkiem.

Kontrola

Przed każdym użyciem należy sprawdzić produkt pod kątem uszkodzeń, zużycia, pękniętych lub brakujących części (np. sworzni), w tym sprawdzić działanie wszystkich komponentów. Postępuj zgodnie z instrukcjami smarowania i przechowywania, aby uzyskać optymalną wydajność produktu.

Zablokowanie

Jeśli produkt zablokuje się podczas podnoszenia ładunku, należy użyć urządzenia o takim samym lub większym udźwigu i bezpiecznie opuścić ładunek na ziemię. Po usunięciu blokady nasmaruj urządzenie i sprawdź, czy działa prawidłowo. Przyczyną zablokowania mogą być zardzewiałe części, zanieczyszczenia lub zużyte elementy. Wyczyść i nasmaruj urządzenie zgodnie z opisem w rozdziale dotyczącym smarowania. Przetestuj urządzenie, podnosząc je bez obciążenia. Jeśli blokowanie nie ustąpi, skontaktuj się z działem obsługi klienta.

Czyszczenie

Jeśli ruchome części urządzenia są zablokowane, należy użyć rozpuszczalnika czyszczącego lub innego odpowiedniego środka odtłuszczającego do wyczyszczenia urządzenia. Usuń istniejącą rdzę za pomocą penetrującego środka smarnego.

Smarowanie

Urządzenie nie będzie działać bezpiecznie bez odpowiedniego smarowania. Korzystanie z urządzenia bez odpowiedniego smarowania spowoduje obniżenie jego wydajności i uszkodzenie. Niektóre części urządzenia nie są samosmarujące. Sprawdź sprzęt przed użyciem i nasmaruj go w razie potrzeby. Po wyczyszczeniu należy nasmarować urządzenie lekkim olejem penetrującym lub sprayem smarującym.

- Nałóż jakościowy smar na wszystkie ruchome części.
- Smar należy nakładać prawidłowo raz w miesiącu przy niewielkim obciążeniu.
- W przypadku ciągłego intensywnego użytkowania zaleca się smarowanie raz w tygodniu.
- NIGDY NIE CZYŚĆ TYCH POWIERZCHNI ZA POMOCĄ PAPIERU ŚCIERNEGO LUB MATERIAŁÓW ŚCIERNYCH!

Zapobieganie korozji:

Codziennie sprawdzaj swaki i tłoki pomp w zespołach napędowych pod kątem oznak korozji. Podnieś podnośnik tak wysoko, jak to możliwe bez ładunku i spójrz pod i za punkty podnoszenia. Jeśli widoczne są ślady rdzy, wyczyść je w razie potrzeby.

Smarowniczki

Niektóre modele są wyposażone w smarowniczki, które wymagają regularnego smarowania.

Jak działa podnośnik

Gdy zawór spustowy jest zamknięty, ruch dźwigni podnośnika w górę powoduje zasysanie oleju ze zbiornika do komory tłoka. Ciśnienie hydrauliczne utrzymuje zawór w pozycji zamkniętej, dzięki czemu olej pozostaje w komorze tłoka. Ruch dźwigni podnośnika w dół uwalnia olej do cylindra, który wypycha tłok. To powoduje podniesienie stopki. Gdy tłok osiągnie punkt maksymalnego wysunięcia, olej jest spuszczaony z powrotem do zbiornika, aby zapobiec nadmiernemu wydłużeniu skoku tłoka i możliwemu uszkodzeniu podnośnika. Otwarcie zaworu zwalnającego umożliwia przepływ oleju z powrotem do zbiornika. Powoduje to zwolnienie ciśnienia hydraulicznego na tłok, co skutkuje obniżeniem stopki podnośnika.

Przechowywanie podnośnika

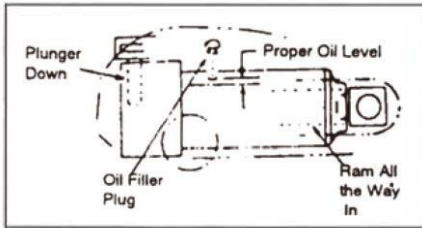
1. Opuść ramię podnoszące.
2. Ustaw dźwignię w pozycji pionowej.
3. Urządzenie przechowuj w suchym miejscu, najlepiej wewnątrz domu.

Uwaga: Jeśli podnośnik jest przechowywany na zewnątrz, należy nasmarować wszystkie części przed i po użyciu, aby zapewnić, że pozostanie on w dobrym stanie technicznym. Podnośnik należy zawsze przechowywać w pozycji całkowicie wsuniętej, gdy jest on przechowywany na zewnątrz lub w środowisku korozyjnym, które może powodować korozję i/lub rdzę.

WAŻNE:

Podczas dodawania lub wymiany oleju należy zawsze używać dobrej jakości oleju hydraulicznego. NIE używaj płynu hamulcowego, oleju przekładniowego, alkoholu, gliceryny, oleju silnikowego do czyszczenia lub zanieczyszczonego oleju, ponieważ niewłaściwy płyn może spowodować poważne uszkodzenie podnośnika. Procedura dodawania oleju: Gdy stopka jest całkowicie opuszczona, a podnośnik znajduje się na równym podłożu, wyjmij korek wlewu. Olej należy uzupełnić do poziomu otworu korka wlewu oleju. Jeśli ilość nie jest wystarczająca, dodaj więcej oleju w razie potrzeby.

Konserwacja i kontrola: Właściciel i/lub użytkownik musi konserwować i kontrolować podnośnik zgodnie z instrukcjami producenta.



| | |
|--------------------------|--------------------|
| Tłok na dole | Plunger Down |
| Prawidłowy poziom oleju | Proper Oil Level |
| Korek wlewu oleju | Oil Filler Plug |
| Tłok całkowicie wsunięty | Ram All the Way in |

Rys. 1

ZWIĄZYWANIE PROBLEMÓW

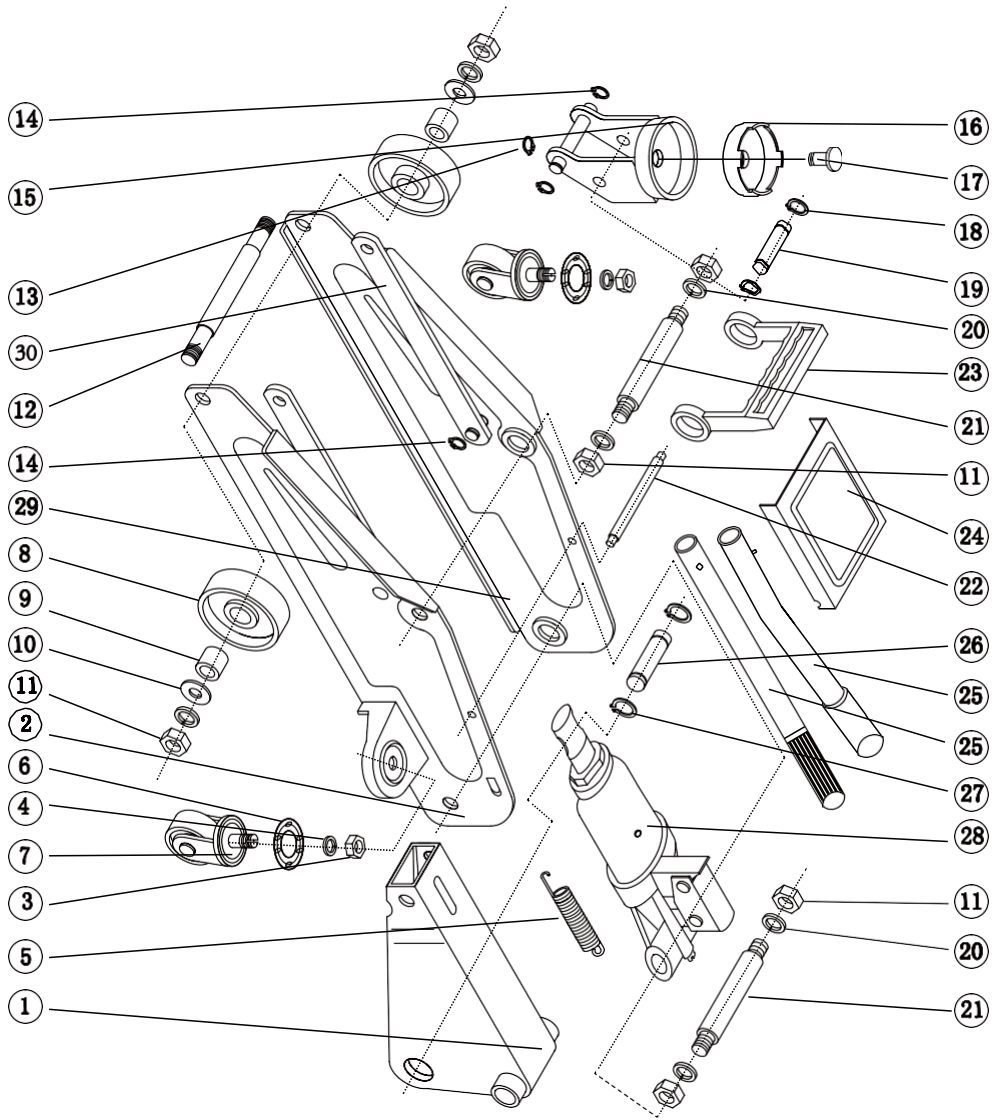
| PODNOŚNIK NIE MOŻE PODNOŚIĆ ŁADUNKÓW | PODNOŚNIK NIE MOŻE UTRZYMAĆ PODNIESIONYCH ŁADUNKÓW | NIE MOŻNA OPUŚCIĆ PODNOŚNIKA | NIEPRAWIDŁOWE PODNOSZENIE | PODNOŚNIK NIE MOŻE ZOSTAĆ CAŁKOWICIE WYSUNIĘTY | PRZYCZYNY I ROZWIĄZANIE |
|--------------------------------------|--|------------------------------|---------------------------|--|---|
| X | X | | X | | Zawór zwalnający nie jest całkowicie zamknięty (przekręć dźwignię zgodnie z ruchem wskazówek zegara). |
| X | | | | | Przekroczony udźwig |
| X | | | X | | Powietrze w układzie hydraulicznym. Odpowietrz układ. |
| X | X | | X | X | Niski poziom oleju. Dodaj olej w zależności od potrzeby. |
| | | X | | | Przepełniony zbiornik oleju. Spuść nadmiar oleju. Nasmaruj części ruchome. |
| | | X | | | Podnośnik został zablokowany lub wystąpiła inna przeszkoda. |
| X | X | | X | | Awaria układu napędowego. Wymień układ napędowy |

Bezpieczny zakres temperatur pracy wynosi od 40 °F do 105 °F (od 4 °C do 41 °C)

65462 LISTA CZĘŚCI I SCHEMAT URZĄDZENIA

| Pozycja | Opis | szt. |
|---------|--------------------------|------|
| 1 | Ramię podnoszące | 1 |
| 2 | Ścianka boczna, lewa | 1 |
| 3 | Nakrętka | 2 |
| 4 | Podkładka sprężysta | 2 |
| 5 | Sprężyna powrotna | 1 |
| 6 | Kulka stalowa, łożysko | 2 |
| 7 | Kółko | 2 |
| 8 | Koło przednie | 2 |
| 9 | Rozpórka przedniego koła | 2 |
| 10 | Podkładka płaska, 12 | 2 |
| 11 | Nakrętka, M12 | 6 |
| 12 | Wrzeciono, koło przednie | 1 |
| 13 | Pierścień mocujący | 1 |
| 14 | Pierścień mocujący | 4 |
| 15 | Uchwyt stopki | 1 |

| Pozycja | Opis | szt. |
|---------|------------------------------|------|
| 16 | Stopka | 1 |
| 17 | Trzpień stopki | 1 |
| 18 | Pierścień mocujący | 2 |
| 19 | Trzpień uchwytu stopki | 1 |
| 20 | Podkładka sprężysta | 4 |
| 21 | Śruba mocująca | 2 |
| 22 | Element boczny wrzeciona | 1 |
| 23 | Uchwyt do przenoszenia | 1 |
| 24 | Pokrywa | 1 |
| 25 | Uchwyt | 1 |
| 26 | Trzpień ze łbem krzyżowym. | 1 |
| 27 | Pierścień mocujący | 2 |
| 28 | Zespół układu hydraulicznego | 1 |
| 29 | Ścianka boczna, prawa | 1 |
| 30 | Łącznik kątowy | 2 |



| Pozycja | Opis | szt. |
|---------|--|------|
| P01 | Tłoczyisko | 1 |
| P02 | Głowica tłoka | 1 |
| P03 | Pierścień ustalający | 1 |
| P04 | O-ring uszczelniający | 1 |
| P05 | Tłok cylindra | 1 |
| P06 | Podkładka | 1 |
| P07 | Korpus filtra siatkowego | 1 |
| P08 | Kula stalowa | 1 |
| P09 | Korpus układu hydraulicznego | 1 |
| P10 | Kula stalowa | 2 |
| P11 | O-ring uszczelniający | 2 |
| P12 | Zawór zwalnający | 1 |
| P13 | Pompa spryskiwacza siatki | 1 |
| P14 | Pompa cylindra | 1 |
| P15 | Śruba do regulacji przeciążenia odcinającego | 1 |
| P16 | Sprężyna | 1 |

| Pozycja | Opis | szt. |
|---------|---|------|
| P17 | Zawór przeciążeniowy, sprężynowy | 1 |
| P18 | Kula stalowa | 1 |
| P19 | Nakrętka górna | 1 |
| P20 | O-ring uszczelniający | 1 |
| P21 | Uszczelka miski olejowej z włókna szklanego | 1 |
| P22 | Zbiornik oleju | 1 |
| P23 | Korek wlewowy | 1 |
| P24 | Uszczelka miski olejowej z włókna szklanego | 1 |
| P25 | O-ring uszczelniający | 1 |
| P26 | O-ring uszczelniający | 1 |
| P27 | Pierścień ustalający | 1 |
| P28 | Tłok | 1 |
| P29 | Tłok sprzęgła | 1 |
| P30 | Trzpień złącza | 1 |
| P31 | Trzpień złącza | 1 |
| P32 | Tuleja dźwigni | 1 |
| P33 | Trzpień ustalający | 2 |

