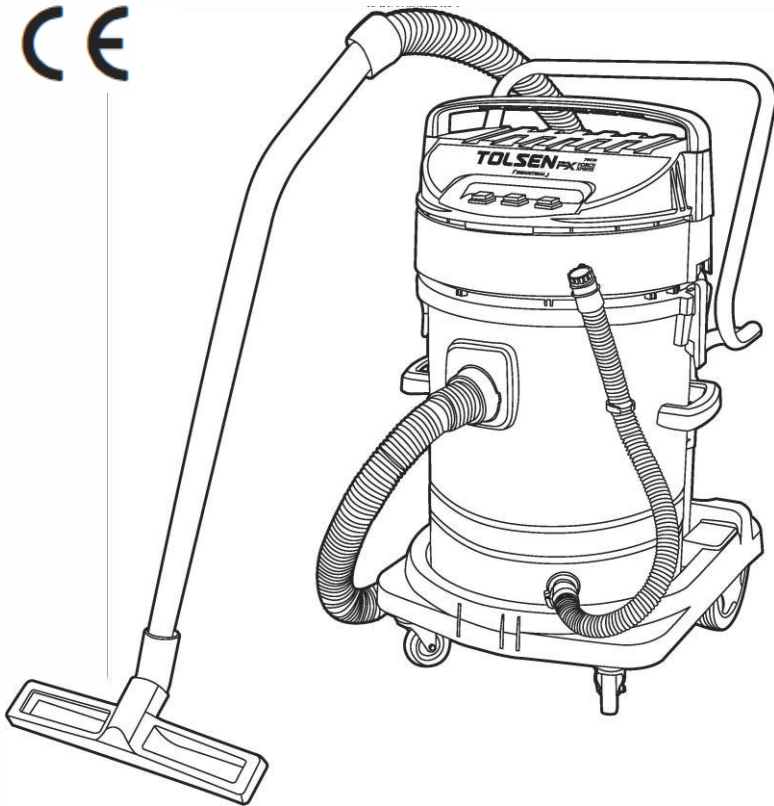


ODKURZACZ PRZEMYSŁOWY

940035

TŁUMACZENIE INSTRUKCJI OBSŁUGI 220-240V-50/60HZ, 3000W, BOL

**ZACHOWAJ TĘ INSTRUKCJĘ!**

Niniejsza instrukcja zawiera ważne wskazówki dotyczące bezpieczeństwa oraz procedury robocze i jest niezbędna do zachowania gwarancji. Przechowuj ją wraz z oryginalnym dokumentem zakupu w bezpiecznym i suchym miejscu do późniejszego wglądu.

WAŻNE INSTRUKCJE BEZPIECZEŃSTWA

Obsługa i konserwacja urządzenia elektrycznego wymaga przestrzegania podstawowych zasad bezpieczeństwa i środków ostrożności, w tym poniższych:

PRZED ROZPOCZĘCIEM PRACY Z URZĄDZENIEM NALEŻY ZAPOZNAC SIĘ Z INSTRUKCJĄ OBSŁUGI.


▲OSTRZEŻENIE

Aby zmniejszyć ryzyko pożaru, porażenia prądem lub obrażeń:

1. Nie należy pozostawiać urządzenia podłączonego do gniazdka. Odłączaj urządzenie od źródła zasilania, gdy go nie używasz lub gdy zamierzasz przeprowadzić jego konserwację.
2. Nie wystawiaj urządzenia na działanie deszczu. Przechowuj urządzenia wewnątrz budynków.
3. Nie pozwalaj dzieciom bawić się urządzeniem. Należy zachować szczególną ostrożność podczas korzystania z urządzenia przez dzieci lub w ich pobliżu
4. Korzystaj z urządzenia wyłącznie w sposób opisany w niniejszej instrukcji. Należy używać wyłącznie osprzętu zalecanego przez producenta.
5. Nie używaj urządzenia z uszkodzonym kablem lub wtyczką. Jeśli urządzenie nie działa prawidłowo, zostało upuszczone, uszkodzone, pozostawione na zewnątrz lub wpadło do wody, należy zwrócić go do centrum serwisowego.
6. Nie ciągnij za przewód zasilający, nie używaj przewodu jako uchwytu, nie przywieraj przewodu do drzwi i nie prowadź go przez ostre krawędzie i narożniki. Nie przejeżdżaj urządzeniem przez kabel. Trzymaj kabel z dala od rozgrzanych powierzchni.
7. Nie odłączaj urządzenia od gniazda, ciągnąc za kabel. Podczas odłączania należy chwycić za wtyczkę, a nie za przewód.
8. Nie dotykaj wtyczki ani urządzenia mokrymi rękami.
9. Nie wkładaj żadnych przedmiotów do otworów w urządzeniu. Nie używaj urządzenia, jeśli którykolwiek z jego otworów jest zablokowany. Chroń go przed kurzem, włosami i sierścią lub czymkolwiek innym, co może ograniczać przepływ powietrza.
10. Włosy, luźne ubrania, palce i wszystkie części ciała należy trzymać z dala od otworów wentylacyjnych i ruchomych części urządzenia.
11. Przed wyjęciem wtyczki z gniazdka należy wyłączyć wszystkie elementy sterujące.
12. Zachowaj szczególną ostrożność podczas odkurzania schodów.
13. Nie używaj urządzenia do zbierania łatwopalnych lub palnych cieczy, takich jak benzyna, ani nie używaj go w miejscach, w których mogą znajdować się takie substancje.
14. Urządzenie posiada izolację podwójną. Używaj wyłącznie identycznych części zamiennych. Patrz instrukcje konserwacji urządzeń z podwójną izolacją.
15. Nie używaj urządzenia do sprzątania niczego, co się pali lub tli, np. papierosów, zapalek lub gorącego popiołu.
16. Nie używaj urządzenia bez worka na kurz i/lub filtrów.
17. **WYŁĄCZNIE DO UŻYTKU DOMOWEGO.**
18. Przed dotknięciem wtyczki lub przełącznika należy osuszyć dłonie i stopy.
19. Nie używaj odkurzacza, gdy zbiornik jest pełen płynu.
20. Nie używaj urządzenia do nabierania wody z pojemników, takich jak zlewy, wanny, beczki itp.
21. Bądź ostrożny i uważaj na to, co robisz. Podczas korzystania z urządzenia należy zachować zdrowy rozsądek. Nie używaj urządzenia, gdy jesteś zmęczony lub pod wpływem narkotyków, alkoholu lub innych środków odurzających. Krótka chwila nieuwagi podczas obsługi urządzenia może spowodować poważne obrażenia!
22. Zachowaj etykiety i tabliczki znamionowe na urządzeniu. Zawierają one ważne informacje dotyczące bezpieczeństwa. Jeśli są one nieczytelne lub ich brakuje, należy skontaktować się z firmą TOLSEN Tools w celu uzyskania zamienników.
23. Osoby z rozrusznikami serca powinny skonsultować się z lekarzem przed rozpoczęciem pracy z urządzeniem. Pola elektromagnetyczne znajdujące się w pobliżu rozrusznika serca mogą powodować zakłócenia w działaniu rozrusznika serca lub jego awarie.
24. Ostrzeżenia, przestrogi i instrukcje zawarte w niniejszej instrukcji nie obejmują wszystkich możliwych warunków i sytuacji, które mogą wystąpić. Operator musi mieć świadomość, że zdrowy rozsądek i ostrożność to czynniki, które nie mogą być wbudowane w produkt, ale muszą być zapewnione przez użytkownika.

Konserwacja urządzeń z podwójną izolacją.

Urządzenie z podwójną izolacją jest oznaczone co najmniej jednym z poniższych symboli:

Tekst „DOUBLE INSULATION“ („Podwójna izolacja”), tekst „DOUBLE INSULATED“ (Podwójnie izolowane”) lub symbol podwójnej izolacji (kwadrat wewnątrz kwadratu): 

W urządzeniach z podwójną izolacją zamiast uziemienia dostępne są dwa systemy izolacji. W przypadku urządzenia z podwójną izolacją nie jest przewidziane żadne uziemienie ani nie należy go dodawać do urządzenia. Konserwacja podwójnie izolowanego urządzenia wymaga szczególnej ostrożności i znajomości systemu, dlatego powinna być przeprowadzana wyłącznie przez wykwalifikowany personel serwisowy. Części zamienne do podwójnie izolowanego urządzenia muszą być identyczne z częściami, które zastępują.

SPECYFIKACJA

Napięcie znamionowe:	220–240 V~50/60 Hz
Moc pobierana	3000 W
Pojemność pojemnika	80 l



USTAWIENIA – PRZED ROZPOCZĘCIEM PRACY:

Przed rozpoczęciem ustawień lub pracy z produktem należy przeczytać **CAŁY ROZDZIAŁ ZAWIERAJĄCY WAŻNE INFORMACJE NA TEMAT BEZPIECZEŃSTWA** na początku niniejszej instrukcji, wraz z wszystkimi informacjami zawartymi w odpowiednich podrozdziałach.

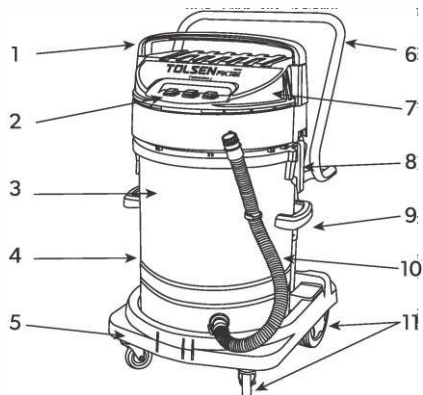
▲ OSTRZEŻENIE

ZAPOBIEGANIE POWAŻNYM OBRAŻENIOM CIAŁA SPOWODOWANYM PRZYPADKOWYM

URUCHOMIENIEM: Przed wykonaniem jakichkolwiek czynności opisanych w tym rozdziale należy wyłączyć urządzenie za pomocą wyłącznika zasilania i odłączyć je od gniazdka elektrycznego.

UWAGA: Aby uzyskać więcej informacji na temat części wymienionych na kolejnych stronach, należy zapoznać się ze schematem montażu na końcu niniejszej instrukcji.

Części urządzenia i elementy sterowania



1. Uchwyt osłony silnika
2. Włączniki uruchomienia/zatrzymania
3. Wąż ssawny
4. Pojemnik na odpady/płyny
5. Podstawa
6. Uchwyt do przemieszczania
7. Osłona/obudowa silnika
8. Zatrząsk łączący zespół silnika z pojemnikiem
9. Uchwyt
10. Wąż spustowy
11. Kółka skrętne i duże koła



WĄŻ



METALOWA RURA SSĄCA



SSAWKA
DŁUGA
PROSTOKĄTNA



SSAWKA
OKRĄGŁA



SSAWKA
DUŻA



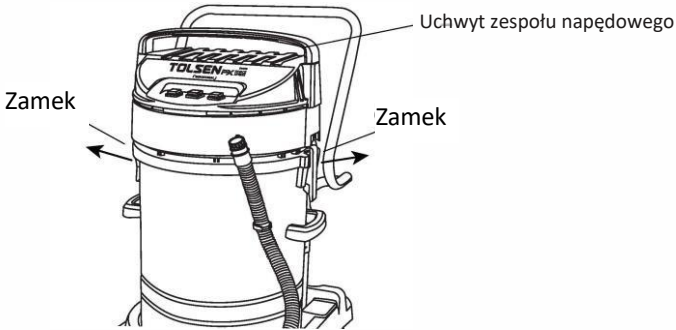
GĄBKĄ
FILTRACYJNA



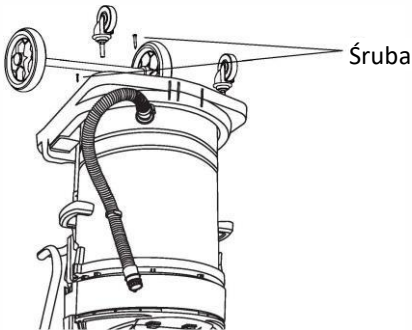
WOREK
BAWEŁNIANY

Montaż

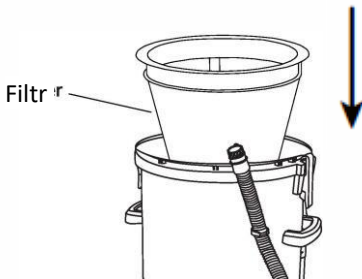
1. Pociągnij zamki w kierunku od urządzenia i zdejmij zespół napędowy za pomocą uchwytu.



2. Wymij akcesoria ze zbiornika, a następnie odwróć zbiornik i przymocuj kółka skrętne za pomocą śrub.



3. Dla odkurzania na sucho: Wsuń filtr w kratkę filtracji.



4. Dla odkurzania na mokro: Wymij filtr.
5. Umieść zespół napędowy z powrotem na miejscu, tak aby przełącznik był skierowany do przodu. Zabezpiecz go za pomocą zamków.
6. Wsuń koniec węża do gniazda podciśnienia, aż zacisk na węźu zatrzśnie się w wypustce gniazda.
7. W razie potrzeby użyj elementów przedłużających lub ssawek.

KONSERWACJA I SERWIS



Procedury, które nie zostały wyraźnie wyjaśnione w niniejszej instrukcji, mogą być wykonywane wyłącznie przez wykwalifikowanego technika.

OSTRZEŻENIE

ZAPOBIEGANIE POWAŻNYM OBRAŻENIOM CIAŁA SPOWODOWANYM PRZYPADKOWYM URUCHOMIENIEM:

Przed wykonaniem jakichkolwiek czynności opisanych w tym rozdziale należy wyłączyć urządzenie za pomocą wyłącznika zasilania i odłączyć je od gniazdka elektrycznego.

ZAPOBIEGANIE POWAŻNYM OBRAŻENIOM CIAŁA SPOWODOWANYM AWARIĄ URZĄDZENIA:

Nie używaj urządzenia, jeśli jest ono uszkodzone. Jeśli usłyszysz nieoczekiwane odgłosy lub hałas, lub jeśli zauważysz obecność wibracji, oddaj urządzenie do naprawy przed ponownym użyciem.

Czyszczenie, konserwacja i smarowanie

1. PRZED KAŻDYM UŻYCIEM sprawdź ogólny stan urządzenia. Sprawdź urządzenie pod kątem:

- Luźnych części lub komponentów
- Odchylenia lub zacięcia części ruchomych
- Wycieku powietrza na przyłączy zbiornika lub zespołu napędowego
- Pękniętych lub uszkodzonych części
- Uszkodzonej instalacji elektrycznej
- Wszelkich innych stanów, które mogą mieć wpływ na bezpieczną pracę urządzenia.

2. PO ZAKOŃCZENIU PRACY wytrzyj zewnętrzne powierzchnie urządzenia czystą szmatką. Urządzenie należy przechowywać w suchym i niedostępnym dla dzieci miejscu.

3. Wszystkie części są stale nasmarowane. Nie używaj żadnego innego smaru.

4. OSTRZEŻENIE! Jeśli przewód zasilający urządzenia jest uszkodzony, może zostać wymieniony wyłącznie przez wykwalifikowanego technika serwisu.

Czyszczenie filtra

Regularnie czyść filtr, aby zapewnić prawidłowe działanie odkurzacza. Pęknięty filtr należy wymienić:

1. Wyjmij filtr.

2. Usuń zawartość filtra, wstrząsając lub stukając, do kosza na śmieci.

3. W razie potrzeby przepłucz wnętrze filtra czystą wodą. Przed wymianą filtra należy pozostawić go do wyschnięcia na co najmniej 24 godziny.

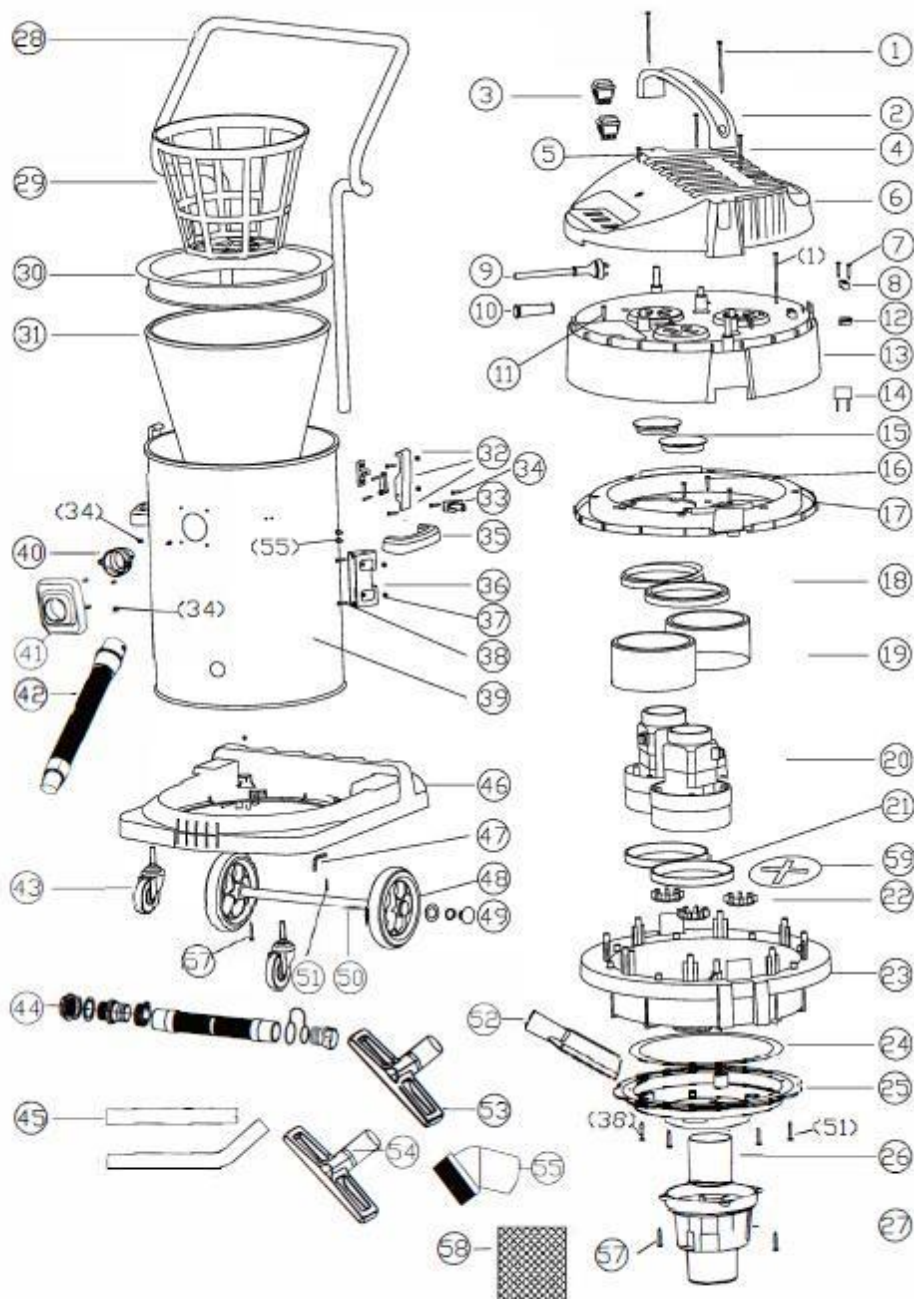


UWAGA! Zainstalowanie mokrego filtra zwiększa ryzyko porażenia prądem i może spowodować uszkodzenie odkurzacza.

4. Ponownie zamontuj filtr.

WYKAZ CZĘŚCI

NR	Nazwa części	szt.	NR	Nazwa części	szt.
1	Śruba uchwyty 4x80	8	31	Worek bawełniany	1
2	Uchwyt	1	32	Zestawy zamków	2
3	Włącznik	3	33	Zestaw wylotu wody	1
4	Śruba górnej pokrywy 4x65	2	34	Śruba 4x12	8
5	Śruba górnej pokrywy 4x25	5	35	Uchwyt boczny	2
6	Górna osłona	1	36	Rama węża	2
7	Śruba 4x18	2	37	M5x20	4
8	Płyta dociskowa przewodu	1	38	Śruba 4x20	7
9	Kabel	1	39	Zbiornik 70 l	1
10	Osłona przewodu	1	40	Pierścień zasysania powietrza	1
11	Śruba górnej pokrywy 4x55	2	41	Obudowa wlotu powietrza	1
12	Osłona otworu prowadzącego	1	42	Wąż	1
13	Osłona środkowa	1	43	Kółka	2
14	Kondensator rezonansowy	2	44	Zestaw wylotu wody	1
15	Uszczelka chłodzenia silnika	2	45	Zestawy rur stalowych	1
16	Śruba górnej pokrywy 4x45	3	46	Podstawa	1
17	Pokrywa silnika	1	47	Łańcuch statyczny	1
18	Pierścień uszczelniający silnika	2	48	Zestaw kół dużych	2
19	Gąbka do obniżenia poziomu hałasu	2	49	Zestaw zacisków kół tylnych	1
20	Silnik	2	50	Koło tylne Alex	1
21	Pierścień uszczelniający silnika	2	51	Śruba 4x16	11
22	Podkładka z fazowaną krawędzią 19+20	3	52	Ssawka duża	1
23	Osłona dolna	1	53	Ssawka podłogowa do odkurzania na sucho	1
24	Uszczelka osłony dolnej	1	54	Ssawka podłogowa do odkurzania na mokro	1
25	Pokrywa uszczelniająca sekcji dolnej	1	55	Ssawka okrągła	1
26	Zawór bezpieczeństwa	1	56	Śruba 5x20	7
27	Kosz osłony dolnej	1	57	Śruba 5x40	2
28	Uchwyt do przemieszczania	1	58	Filtr piankowy do odkurzania na mokro	1
29	Kosz stalowy	1	59	Osłona przeciwwiatrowa	1
30	Rama worka bawełnianego	1			



TŁUMACZENIE DEKLARACJI ZGODNOŚCI UE

NASZA SPÓŁKA
SUZHOU TOLSEN TOOLS CO.,LTD.
198 HUASHAN ROAD, ZHANGJIAGANG,
JIANGSU, CHINY

deklaruje, że produkt 79610 ODKURZACZ WORKOWY

spełnia zasadnicze wymagania dotyczące zdrowia i bezpieczeństwa określone w następujących dyrektywach:

Dyrektywa niskonapięciowa 2014/35/UE (obowiązuje od 20 kwietnia 2014 r.)

Dyrektywa dotycząca kompatybilności elektromagnetycznej 2014/30/WE

Zastosowane normy i specyfikacje techniczne:

EN 62233:2008

EN 60335-2-2:2010+A11:12+A1:13 EN 60335-1:2012+AC:14+A11:14

PAK-Anforderung für GS (PAH wymaganie dla GS) AfPS GS 2014:01PAK EN

55014-1:2006/+A1:2009/+A2:2011 EN 55014-2:1997/+A1:2001/+A2:2008 EN 61000-3-2:2014

EN 61000-3-3:2013

Upoważniony sygnatariusz i posiadacz dokumentacji technicznej Podpisano w imieniu i na rzecz:

SUZHOU TOLSEN TOOLS CO.,LTD.
198 HUASHAN ROAD, ZHANGJIAGANG,
JIANGSU, CHINY
ZHANG XING YU

Group Quality Director W dniu: 18.10.2023 r.

